

Od wersji 2009 program KS-AOW obsługuje tak zwany "BLOZ BUFOROWY".

Wcześniejsze wersje systemu KS-APTEKA WINDOWS, po wgraniu nowej bazy KS-BLOZ (już z naniesionymi zmianami) kilka dni przed obowiązującymi zmianami, od razu przedstawiały informacje w bazie BLOZ już na dzień zmian.

Wyobraźmy sobie następującą sytuację. Posiadamy jeszcze wersję programu na rok 2008. Dziś mamy dzień 2008-06-20, najbliższe zmiany urzędowe wchodzi w życie 2008-07-01.

I właśnie dzisiaj czyli 20 czerwca została nam wgrana przez autoryzowany serwis nowa baza KS-BLOZ już ze zmianami na 1 lipca. Czym to skutkuje?

Zakładając, na przykład nową kartę towaru, w dniu dzisiejszym po wgraniu nowej bazy KS-BLOZ założymy ją z parametrami, które będą obowiązywać dopiero od 1 lipca. Oczywiście taką kartotekę trzeba ręcznie poprawić by być w zgodzie z obowiązującymi przepisami jeszcze do 1 lipca a następnie gdy nadejdzie wspomniany dzień zmian trzeba ją zaktualizować.

Między innymi z tego powodu od wersji 2009 został wprowadzony mechanizm obsługi "BLOZA BUFOROWEGO".

Czym to będzie skutkować opierając się na powyższym przykładzie i założeniu, że już posiadamy wersję 2009?

Zakładając wspomnianą kartotekę, systemłoży ją na zasadach sprzed zmian, odpowiednio oznaczy i opisze specjalnym komunikatem by przenieść automatycznie kartotekę do bufora zmian. Oczywiście mechanizm BLOZA BUFOROWEGO oferuje jeszcze wiele innych funkcji, opcji o czym będzie można się przekonać czytając dalszą część instrukcji.

BLOZ BUFOROWY a w zasadzie jego działanie opiera się na trzech przypadkach:

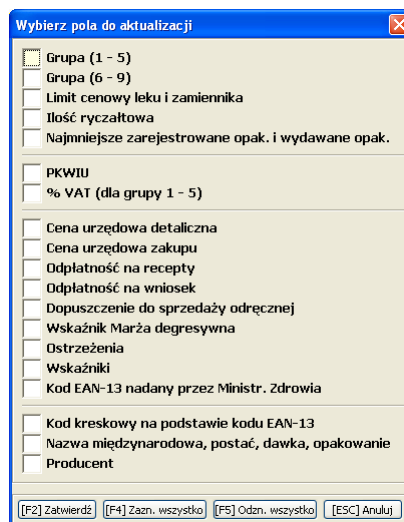
Przypadek pierwszy - W bazie BLOZ jest rekord bez uzupełnionego pola data obowiązywania od, tzn. dany lek nie zawiera żadnych zmian mających dopiero wejść w życie. Rekord ten nie jest wpisywany do BLOZA BUFOROWEGO i dane w bazie BLOZ pozostają niezmienione.

Przypadek drugi - W bazie BLOZ mamy pozycję (rekord) z uzupełnionym polem data obowiązywania od (oznacza to że rekord posiada datę wejścia w życie zmian dotyczących tego leku). Pozycja ta zostanie wpisana do BLOZA BUFOROWEGO. Jeżeli w bazie KS-BLOZ nie było wcześniej takiego leku, ponieważ jest to nowość, to rekord jest dopisywany do tabeli BLOZ wraz z datą obowiązywania.

Przypadek trzeci - W bazie KS-BLOZ znajduje się pozycja (rekord) z uzupełnionym polem data obowiązywania od i w KS-BLOZ istniał już taki lek. W bazie KS-BLOZ pozostanie rekord bez zmian, natomiast wszystkie zmiany tego preparatu znajdują się w BLOZIE BUFOROWYM.

Aby uruchomić funkcję tworzenia bufora z aktualizacją należy nacisnąć przycisk **Tworzenie bufora z aktualizacją** lub nacisnąć klawisz **F5**.

Pojawi się okno z wyborem pozycji z bazy leków przeznaczonych do automatycznej aktualizacji.



Ilustracja 1: Wybór parametrów do aktualizacji

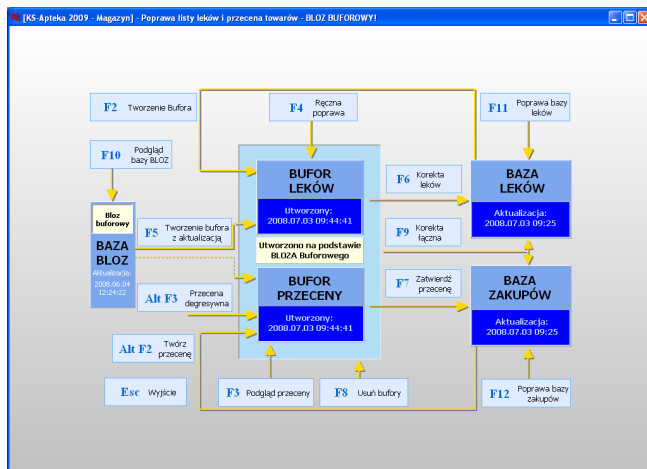
W oknie tym należy zaznaczyć pozycje, które mają być aktualizowane (ich nowe wartości zostaną wpisane do bufora).

Wybór należy zatwierdzić klawiszem **F2** lub przyciskiem **Zatwierdź**.

Do dyspozycji użytkownika są dodatkowe klawisze **F4 Zaznacz wszystkie** i **F5 Odznacz wszystkie**, służące do zaznaczania lub odznaczania automatycznie wszystkich pozycji.

Po utworzeniu bufora i ponownym uruchomieniu klawiszem **F5** system wyświetla zaznaczone wcześniej pozycje do aktualizacji.

Po utworzeniu bufora tymczasowego w środkowej części okna pojawi się napis **Utworzony** z datą i godziną jego utworzenia,



Ilustracja 2: Poprawa bufora

oraz że bufor został utworzony na podstawie bloza buforowego.

W programie została udostępniona możliwość przeglądania buforowej bazy Bloz. Do informacji

zawartych w buforze można dotrzeć przeglądając pełną bazę Błoz naciskając klawisz **F10** lub przycisk **Podgląd bazy BLOZ**

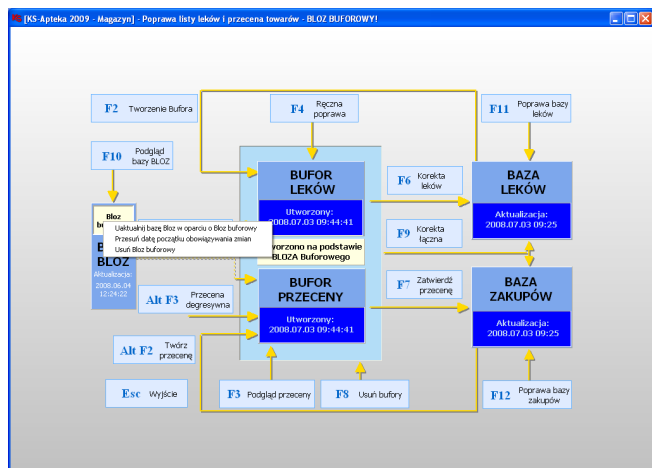
Podczas przeglądu bazy BLOZ, przy nazwach leków dla nowych pozycji pojawi się ikona z literą "N". Natomiast dla pozycji, które istniały już w tabeli BLOZ i zawierają zmiany leków mające wejść w życie z określoną datą w przód, wyświetli się ikona z literą "A".

W oknie przeglądu bazy BLOZ istnieje funkcja "[F9] Filtr" umożliwiająca wyświetlenie tylko leków z ikoną "N" oraz "A", są to funkcje "Pokaż nowe" i "Pokaż zaktualizowane".

Dla towarów oznaczonych literą A przycisk "[F3] Karta" zmienia swoją funkcjonalność umożliwiając wyświetlenie karty BLOZ przed zmianami i karty BLOZ zawierającej zmiany leków mające wejść w życie.

Kartę BLOZ bez zmian wyświetlamy za pomocą funkcji "BLOZ" dostępnej pod kombinacją klawiszy [Ctrl+F3]. Na karcie umieszczona jest informacja, że w buforze (w BLOZIE BUFOROWYM) znajdują się zmiany, które będą obowiązywały od daty wejścia w życie rozporządzenia. Karta BLOZ ze zmianami dostępna jest pod funkcją "BLOZ buforowy" i można ją uruchomić za pomocą kombinacji klawiszy "[Shift+F3]". Porównując karty możemy sprawdzić jakie zmiany nastąpią w bazie BLOZ.

W oknie przeglądu bazy leków i zakupów, dostępne są dodatkowe funkcje serwisowe. Można je uruchomić klikając prawym przyciskiem myszy na prostokąt z napisem "BAZA BLOZ".



Ilustracja 3: Błoz buforowy - Funkcje serwisowe

Funkcja "Uaktualnij bazę BLOZ w oparciu o błoz buforowy" zaktualizuje bazę BLOZ (dane z tabeli BLOZ BUFOROWY przechodzą do tabeli BLOZ, a w tabeli BLOZ BUFOROWY kasowane są wszystkie rekordy, pozycje).

Funkcja "Usuń błoz buforowy" usuwa dane z tabeli BLOZ BUFOROWY, opcja ta może być przydatna gdy zmiany nie wchodzi w życie.

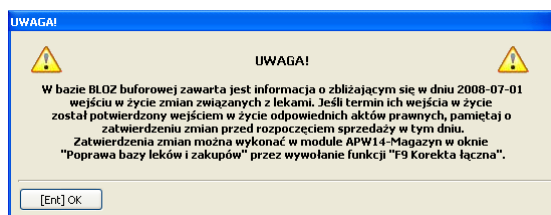
Istotną funkcją jest "Przesuń datę początku obowiązywania zmian". Na przykład, plik z bazą BLOZ został wczytany, a data wejścia w życie zmian uległa

przesunięciu na inny termin.

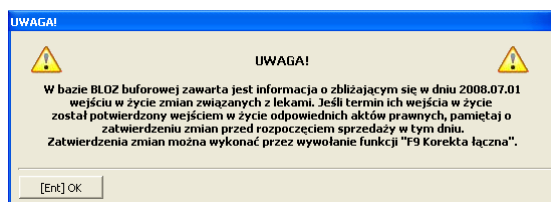
Po uruchomieniu omawianej funkcji i podaniu nowej daty zaktualizowana zostanie data obowiązywania zmian od.

Po wprowadzeniu zmian do buforów nadchodzi czas kiedy należy je zatwierdzić. System dzięki zastosowaniu funkcji BLOZ BUFOROWY informuje użytkownika stosownymi komunikatami co należy zrobić w danej sytuacji.

Bezpośrednio z datą początku obowiązywania zmian powiązane są komunikaty wyświetlane po uruchomieniu głównego menedżera programu (Apmana) oraz w module APW14 Magazyn. Jeżeli data początku obowiązywania jest o jeden dzień roboczy mniejsza od daty systemowej wyświetlone zostaną poniższe komunikaty.

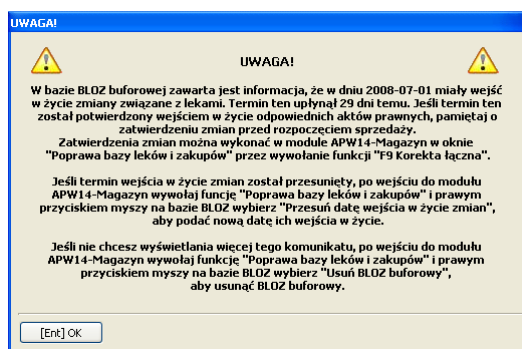


Ilustracja 4: Komunikat po uruchomieniu Apmana



Ilustracja 5: Komunikat w APW14 Magazyn

Jeżeli data początku obowiązywania zmian jest taka sama lub mniejsza od daty systemowej to program wyświetla odpowiednio zmienione komunikaty. Rysunek kolejny przedstawia komunikat, który wyświetlany jest gdy data wejścia w życie zmian jest mniejsza od daty systemowej.



Ilustracja 6: Komunikat po uruchomieniu Apmana.

Bufory ze zmianami mogą zostać zatwierdzone oddzielnie lub łącznie. Możliwe jest oddzielne zatwierdzenie bufora zmian w kartach leków (klawisz **F6 Korekta leków**), oddzielne zatwierdzenie bufora zmian w kartach zakupu (klawisz **F7 Zatwierdź przecenę**) oraz zatwierdzenie obydwu buforów równocześnie, co ma miejsce w większości przecen (klawisz **F9 Korekta łączna**). Po zatwierdzeniu bufora leków lub zakupów błoz buforowy zostanie przepisany do głównej bazy Błoz.